

劃出更多可能 · 創造無限機遇

Planning a Future of Boundless Opportunities

Place-Making by Sarah | Community Planning by Francis



Climate Resilience and Urban-Rural Sustainability by KS

氣候韌力 + 城鄉永續能力

無止橋 慈善基金
Wu Zhi Qiao (Bridge to China) Charitable Foundation

黃錦星 GBS, JP
無止橋慈善基金



大學人



規劃師



原居民
保育者



建築師





廈村



新田

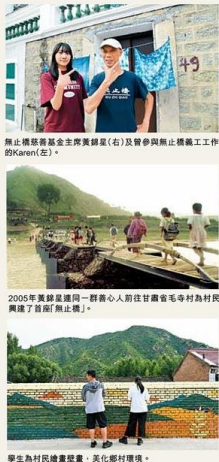


沙頭角

北部都會區 (NM) 「城鄉共生」 獨特地景?



二十四橋明月夜



學生為村民繪畫壁畫，美化鄉村環境。



由九龍樂善堂助的無止橋位於重慶星溪村，於去年暑假落成。

山旻見村落邁向可持續

又會幫補偏遠鄉村建設。如2011年起至今，無止橋便在貴州高原甘肅馬家村建現代化方丈農房、低碳村民中心及推行生態種植等。由於國家在內地推行的建設政策完成建築學專業的一條龍保存項目，並熱烈談論鄉郊發展與歷史文化的議題。切合無止橋「學無止年度交流」的目的。各人在城鄉鄉郊鄰里、文匯兩地鄉村與農屋，從內地到香港的生活。參與者是來自內地與香港的大學生和老師，當中包括活動常客——無止橋慈善基金主席黃錦星。

無止橋慈善基金於2007年成立，起源於甘肅省一個偏遠村落——毛寺村。2003年，一群善心人前往當地，為毛寺村民興建了一座「無止橋」。黃錦星是其中一人。「當時毛寺村是一座河隔開，孩子們日常過河上學不便，甚至有時發生生命危險。有一次，一位母親和她的小孩不幸被大水沖走，令團隊更加迫切地想完成這件事。」

此外，香港中文大學建築系黃恩康教授發起「橋鄉學夢成真」項目，連同來自香港及內地的一批義工，以環保手工方式建成一座具質實又相對可靠的橋樑。「無止橋」正如其名「無止」。正如其名「無止」。黃錦星表示幸蒙各界的支持，「村民、政府、商界、學校、青年、在地機構等協力共創，當中來自商界的支持最為重要。」無止橋長期合作夥伴之一九龍樂善堂，項目需要長期維護——既有木工、有的

職工「現代無止橋」起至今今年已接近20年。

克服建橋挑戰 港青奮勇向上

無止橋的成立始於一個善念，為偏遠村落的居民設計和搭建適用的步行便橋。連通兩岸兩地。中華基督教會李卓敏紀念中學中六級學生劉冠廷(Karen)，透過「學校推動計劃」參與了九龍樂善堂的「第12條無止橋」項目。去年前往重慶星溪村，度過了9個日夜的意義之旅。

在星溪村中，仍是中學生的Karen認識了來自五湖四海的多名同學，她與他們組成了一個「無止橋」小組，共同為搭建一條16米長的步行便橋而努力。為提升效率，她說團隊劃分為數個小組，包括橋樑組、民生組、策宣組、後勤組等。Karen是後勤組的成員，負責輔助其他組的工作。如準備物資及用布包等。「我不是負責一個崗位，每個組都需要人，我會去幫忙。」

工程完竣前的一天，Karen經歷了讓她感受至深的爭論。無止橋在內地村落搭建步行橋——一般有「鋼筋橋」和「貝雷橋」兩種設計。搭建「貝雷橋」需要先進建築架，再將底層鋼架慢慢推去對岸，她回憶當時正值傍晚用時間，橋樑組的隊員都趕在黃昏前，趁她與隊員前往現場視察，發現原來橋樑的「頂推」工序正進行得如火如荼。「由於那條橋樑很重，不需要很多人力，只要更順利地推動對岸，於是我們其他的隊員都去幫忙。有些人協助穩定橋身，有些人則用力推，幸得眾人齊心協力下，橋樑成功組合，多日的辛勤付出終於修正果。」

「無止橋改變了我很多。」Karen自認是樂生慣性的人。「媽媽叫我幫忙，我會盡量去做。然而這經歷了這次寶貴的體驗，她自己也覺得更有耐性，做事不再是「三分熱度，「脾氣」也少了。」當時不是說你怎麼想就怎麼做，即使日晒雨淋也要去搭建「無止橋」。Karen游擊中學畢業，剛入學的新篇章。真的理想考大學，就可加入大學內的無止橋學生團隊，幫助更多人。



緣繫心橋
緣於橋 繫於人 心無限 橋無止

鄉村振興 x 青年發展 x 低碳環保



鄉村振興



神山町 Kamiyama 地方創生大獎@2016



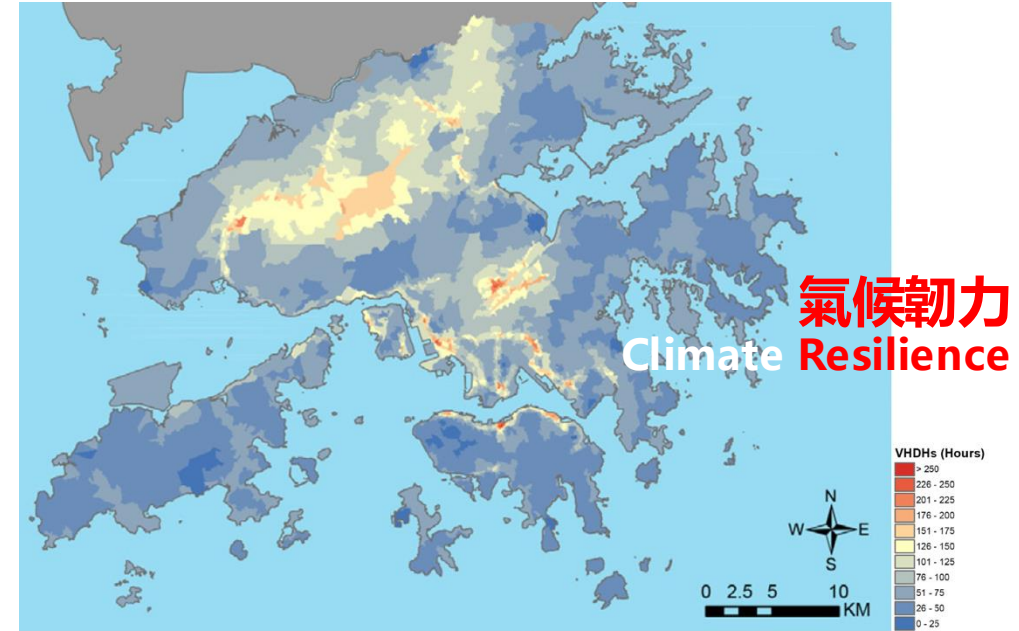
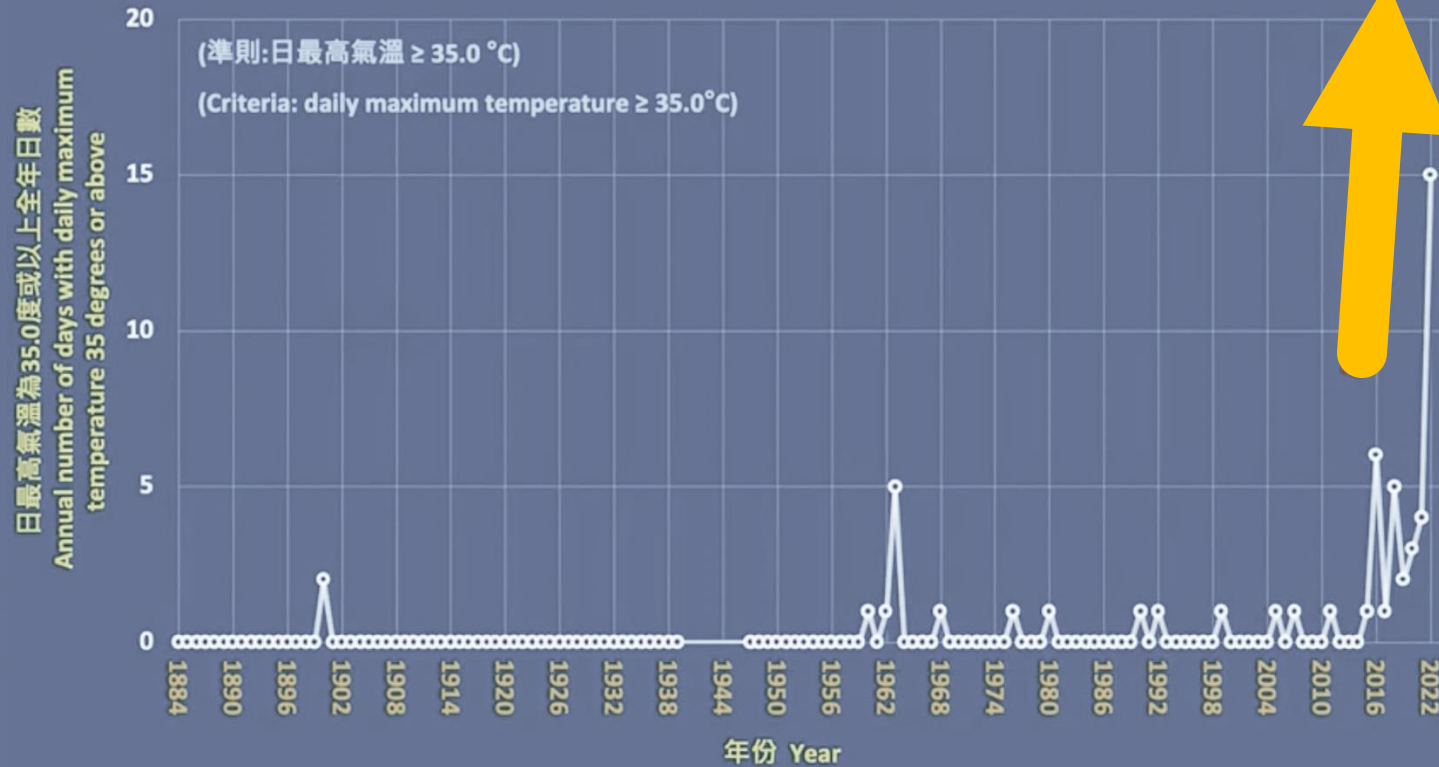
鄉村振興



上勝町 Kamikatsu 零廢棄宣言@2003



危機 Challenge #1



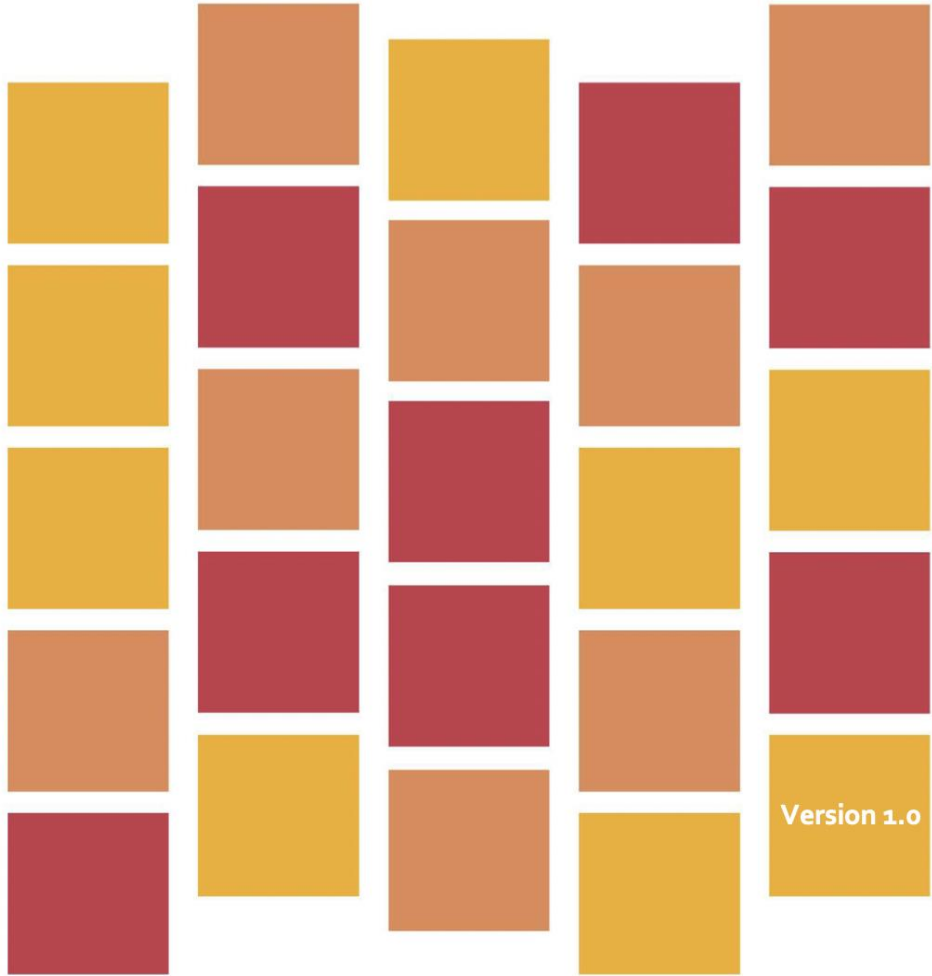
VHDH at Community Level 酷熱日累積時數



香港中文大學
The Chinese University of Hong Kong



香港大學
THE UNIVERSITY OF HONG KONG



Plan Integration for Resilience Scorecard™ (PIRS™) for Heat

Spatially evaluating networks of plans to mitigate heat

要素/提示/案例

Key Elements / Tips / Case Studies



危機 Challenge #2

城墟鄉郊野

城鄉永續
Urban-Rural Sustainability





生態振興
文化振興
人才振興
產業振興
組織振興

鄉村振興

城鄉共融

功能互補
文化共創
社區協作
科技賦能
制度創新



北部都會區發展策略

報告書

2021年10月6日





新樓街
San Lau Street
Shs Tou Kok
Restricted area
between China and
Hong Kong

It's a fine afternoon.
Sketching at the border of
Hong Kong. Across this street is
already China territory.
July 15, 2017

要素 “Local Capital”

Key Elements



墟郊 鄉野

十年廿年後會如何





宜居

提示
Planning Tips

宜業

NM

城市與鄉郊結合
發展與保育並存的
獨特都會景觀
媲美維港都會區



宜遊

大金鐘竹戲棚

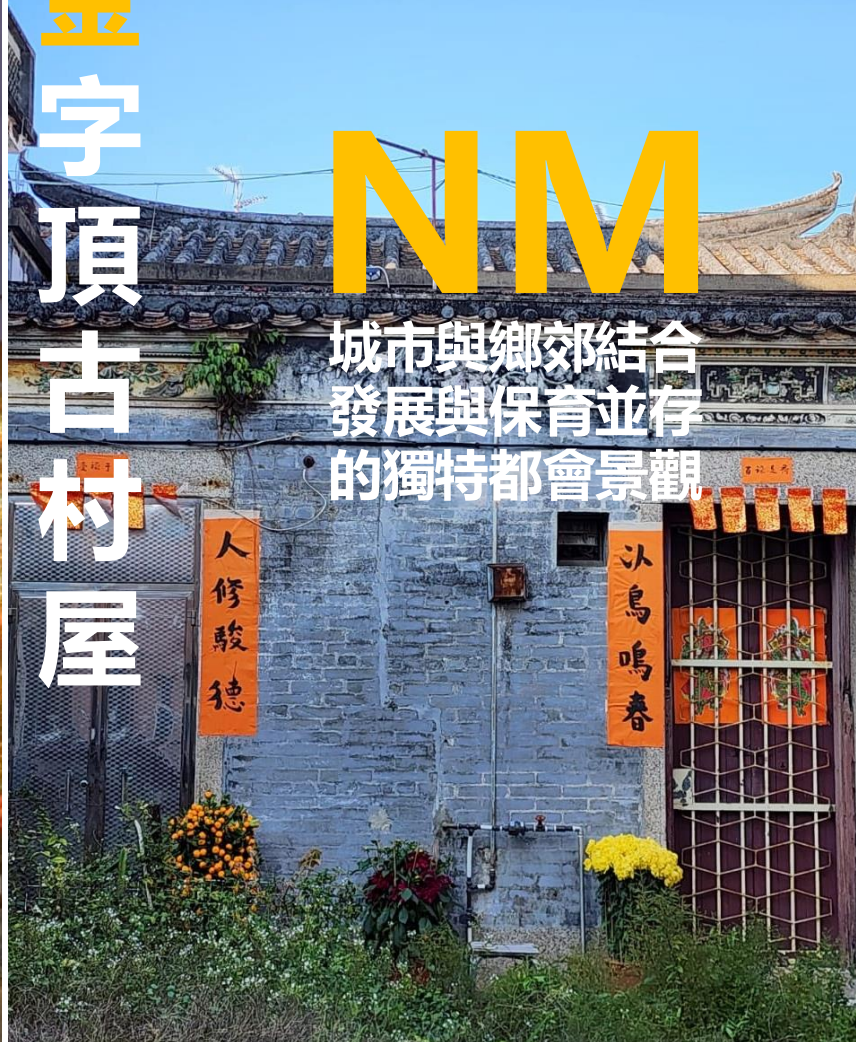


提示 Planning Tips

金字頂古村屋

NM

城市與鄉郊結合
發展與保育並存的
獨特都會景觀



藍綠金山銀山



案例#1

Case Studies

十年廿年後**廈村**獨特地景內外圍會如何?

案例#1

Case Studies

文化振興
組織振興
人才振興
產業振興

獨特都會景觀



案例#2

Case Studies

鐵坑山

十年廿年後**新田**獨特地景內外圍會如何？



鐵坑山

案例#2

Case Studies

氣候韌力
減碳添力
環保能力
民間合力
社區活力
文創潛力

.....
宜居宜業宜遊

神山町



案例#3

Case Studies

人口流失 x 高齡化

十年廿年後沙頭角獨特地景內外圍會如何?



案例#3

Case Studies



荔枝窩鄉郊文化景觀榮獲 聯合國教科文組織亞太區 文化遺產保護獎

2020
SPECIAL RECOGNITION FOR
SUSTAINABLE
DEVELOPMENT

Lai Chi Wo Rural Cultural Landscape -
HSBC Rural Sustainability Programme

Hong Kong SAR, China

Special Recognition for Sustainable Development

Lai Chi Wo Rural Cultural Landscape, Hong Kong SAR, China

Sunder Nursery, New Delhi, India

Award of Excellence

Sunder Nursery, New Delhi, India

Award of Distinction

Koothambalam at Guruvayoor Temple, Thrissur, India

Award of Merit

Pingyao Diesel Engine Factory, Shanxi, China

Amar Singh College, Srinagar, India

Malabari Hall Building, Seva Sadan Society, Mumbai, India

New Design in Heritage Contexts

Protective Shelter at the Locality 1 Archaeological Site of
Zhoukoudian Peking Man Cave World Heritage Site, Beijing, China



案例#3

Case Studies

荔枝窩客家生活體驗村

- 2013 港大永續荔枝窩計劃
- 2016 馬料水-荔枝窩街渡
- 2018 鄉郊辦+鄉郊保育資助計劃
- 2019 梅子林藝術活化項目
- 2020 梅子林建築復修示範

- 2021 無止橋梅子林社區廚房
- 2021 荔枝窩新村民葉曉文
- 2023 荔枝窩客家生活體驗村
- 2024 沙頭角-荔/鴨/吉街渡
- 2025 鄉郊豐年節@谷埔村



●●●●●●●● 鄉郊
COUNTRYSIDE HARVEST FESTIVAL
豐年節
谷埔聲色味之旅
KUK PO SOUND SIGHT TASTE FUSION TOUR

沙頭角 新樓街

案例#3

Case Studies

鄉村振興

生態振興

文化振興

人才振興

產業振興

組織振興

獨特地景

宜居宜業宜遊?





宜居
宜業
宜遊



梅子林/沙頭角



神山町



荔枝窩



上勝町

氣候韌力 × 城鄉永續能力 城墟鄉郊野

位於新田蓄洪池的浮式太陽能發電系統於2022年3月正式投入運作，它由70塊單晶硅太陽能板組成，安裝在蓄洪池的水面上，其發電裝機容量約為37千瓦。該系統把光能轉換成電能，並將所產生的電力供應給新田雨水泵房內的設施。

The Floating Photovoltaic System at the San Tin Polder, commissioned in March 2022, comprises 70 monocrystalline solar panels installed on the water surface of the Polder with an installed generation capacity of around 37 kilowatts. It converts sunlight into electricity, supplying to the facilities at

水水
同你介紹

一個在蓄洪
島面積約100
有蔓荊、藍雪
。

The E
isure
pond.
00 sq
island provides a
the flood storage
ing island is about
Vitex rotundifolia,



氣候韌力 X 城鄉永續能力
Climate Resilience and Urban-Rural Sustainability

十年廿年後 北部都會區「城鄉共生」獨特地景會如何？